

INNHOLDSFORTEGNELSE

1	<u>SAMMENDRAG</u>	2
2	<u>BAKGRUNN</u>	3
3	<u>RETURSYSTEMET.</u>	4
3.1	EN LANDSOMFATTENDE ORDNING	4
3.1.1	REVISJONER/ANLEGGSBESØK	4
3.1.2	ANALYSER	4
3.2	AVFALLSMENGDER.	5
3.2.1	KARTLEGGING AV BRUKEN AV OG OMFANGET AV GJENVÆRENDE PCB-HOLDIGE VINDUER.	6
3.2.2	MÅLOPPNÅELSE: INNSAMLEDE MENGDER.	7
3.2.3	HVOR MYE PCB?	7
4	<u>PRODUSENTER OG IMPORTØRER</u>	7
5	<u>DELTAKERE OG KONTROLLMEDLEMMER</u>	9
6	<u>ØKONOMI</u>	10
7	<u>INFORMASJON</u>	10
8	<u>VIDERE ARBEID</u>	11
9	<u>VEDLEGG</u>	12

1 SAMMENDRAG

PCB regnes som en av de farligst miljøgiftene og myndighetene har derfor satt klart fokus på denne miljøgiften. PCB ble benyttet i forseglingslimet i isolerglassvinduer i perioden 1965-1975 (opp til 1980 for importerte vinduer). Ruteretur AS ble opprettet som en returordning for disse rutene 3.6.2002. Ordningen var først frivillig, men ble forskriftsfestet i juli 2004. Ruteretur AS ble godkjent som returselskap for PCB-holdige isolerglassruter 6. august 2004.

I forskriften er det stilt krav til at returordningen skal være landsdekkende. Et virkemiddel for å tilfredsstille dette kravet, var transportstøtten som ble innført fra 1.4. 2005. Et av målene med støtten var at denne skulle bidra til å lette arbeidet med å utvide retursystemet til å omfatte flere mottaksplasser for de PCB-holdige isolerglassrutene. Ved årsskiftet omfattet ordningen 150 mottaksplasser.

Det har helt siden oppstarten vært en klar økning i innsamlingen av PCB-holdige isolerglassruter. I 2005 ble det samlet inn ca. 51 500 ruter, sammenlignet med 2002 da det ble samlet inn ca. 14 700 ruter. Det har hele tiden vært en stor variasjon i innsamlet mengde per innbygger i de ulike fylker. I 2005 var det et sprik i antall ruter per 1000 innbyggere fra under 5 i Nordland til rett under 30 i Nord-Trøndelag, mens snittet i hele landet var på vel 11. Mengdene innsamlet i 2005 utgjør på landsbasis omtrent 78 % av det som det ble forventet skiftet ut.

De innsamlede vinduene tilsvarer omtrent 2,5 tonn ren PCB.

Alle norske produsenter av isolerglass og importører av isolerglass og produkter med isolerglass, plikter i henhold til forskriften å være deltaker i returordningen. Ut i fra hva deltakerne har rapportert inn i 2005 utgjorde import 10 % av den totale mengden som ble sendt ut på det norske markedet. Tall fra Statistisk sentralbyrå (SSB) viser at det i 2005 var høyest import fra Polen og at import av isolerglass øker, mens produkter med isolerglass holder seg stabilt. Oppsporing av importører ble i 2005 intensivert og ved årsskiftet var det 37 deltakere, 13 flere enn ved utgangen av 2004.

Miljøvederlaget, som betales inn av alle deltakere, ble hevet fra 15,- til 22,50 kr/rute fra 1.februar 2005. Grunnet høyere byggeaktivitet enn forventet i 2005 ble driftsresultatet til Ruteretur vesentlig høyere enn budsjettet. Som et resultat av dette reduseres miljøvederlaget til 17 kr/rute med virkning fra 1. mai 2006.

Informasjon er et av Rutereturs viktigste virkemiddel for å øke innsamlingen. I 2005 ble det satset sterkt på informasjon til avfallsmottak, interkommunale avfallselskap og kommuner rundt i landet og spesielt i Nord- Norge, hvor man har hatt lav innsamling sammenlignet med resten av landet. Ruteretur har også deltatt på messer, sendt ut informasjonsmateriell og brukt annonser i diverse tidsskrift aktivt.

I 2006 satses det spesielt på informasjon gjennom en landomfattende kampanje rettet mot snekkere, tømrere, små entreprenører og forbrukere som skifter vindu.

2 BAKGRUNN

Polyklorerte bifenyler (PCB) regnes som en av de farligste miljøgiftene og er derfor også en av de miljøgiftene myndighetene har størst fokus på.

PCB brytes ikke ned i naturen og oppkonsentreres gjennom næringskjeden. Av den grunn finnes PCB i mennesker og rovdyr. PCB er svært helseskadelig og kan blant annet skade immunforsvaret, nervesystemet og reproduksjonsevnen. I tillegg er PCB kreftfremkallende.

PCB ble i en kort periode på 60- og 70-tallet benyttet i forseglingslimet i isolerglassvinduer på grunn av dets gode egenskaper som mykgjørere. Etter 1975 ble PCB ikke benyttet i norske vinduer, men man finner PCB i importerte vinduer frem til og med 1979. Fra 1980 trådte en egen PCB-forskrift i verk og det ble helt forbudt å benytte PCB i nye produkter.

PCB-holdige isolerglassvinduer er farlig avfall når de blir skiftet ut. Dette er regulert i avfallsforskriften kapittel 11 om farlig avfall. Til tross for at dette var regulert i en forskrift uteble mengdene innlevert PCB-holdige isolerglass. Miljøverndepartementet tok derfor i 2002 et initiativ ovenfor bransjen og fikk i stand en frivillig avtale om bransjeansvar for PCB-holdige isolerglassruter. Ruteretur ble stiftet som en følge av dette 03.06.02. Selskapet har som formål å utvikle, drive, styre, overvåke og organisere en kostnadseffektiv og samfunnsøkonomisk lønnsom returordning som sikrer innsamling av PCB-holdige isolerglassvinduer på en miljømessig forsvarlig måte.

Selskapet eies av følgende selskaper, alle med 1/5 hver:

- ✓ Foreningen Næringseiendom
- ✓ Glassbransjeforbundet i Norge
- ✓ Norges Bygg- og Eiendomsforening
- ✓ Norske Trevarefabrikkers Landsforbund
- ✓ Trelast- og Byggevarehandelens Fellesorganisasjon

Ordnningen var først finansiert av staten med en forutsetning om at en finansieringsordning skulle etableres. Dette kom på plass i oktober 2003. Det viste seg imidlertid at det var vanskelig å få med seg importørene i denne ordningen. NHO tok i april 2004 derfor initiativ til at dette skulle bli forskriftsfestet. Dermed ble det fra juli 2004 forskriftsfestet at produsenter og importører av isolerglassruter måtte delta i en returordning og sørge for at det fantes et mottakssystem for PCB-holdige isolerglass, samt informere om ordningen til avfallsbesittere og kjøpere av isolerglass.

Ruteretur AS søkte myndighetene om å få godkjenning som retursystem for PCB-holdige isolerglass. Ruteretur ble godkjent som retursystem 6.8.2004, og er i dag det eneste godkjente retursystemet.

3 RETURSYSTEMET

En av forutsetningene som ble lagt til grunn da Ruteretur ble godkjent, var at man forpliktet seg til å arbeide aktivt for å sikre høy innsamling av PCB-holdige isolerglass og for å motvirke gratispassasjerer (produsenter og importører som ikke deltar i et retursystem), blant annet gjennom informasjon til potensielle avfallsbesittere og potensielle deltakere.

3.1 En landsomfattende ordning

I vedlegg 1 til avfallsforskriftens kapittel 14 stilles det krav til at retursystemet skal være landsdekkende. Et virkemiddel for å tilfredsstille dette kravet, var transportstøtten som ble innført fra 1.4. 2005. Et av målene med støtten var at denne skulle bidra til å lette arbeidet med å utvide retursystemet til å omfatte minimum 150 mottaksplasser for PCB-holdige isolerglassruter i løpet av 2005.

PCB Sanering og Norsk Gjenvinning har fortløpende tegnet avtaler med lokale mottaksplasser over hele landet og ved årsskiftet 2005/06 var det omtrent 150 mottaksplasser tilknyttet retursystemet. Avfallsbesittere skal dermed kunne levere PCB-holdige vinduer til disse mottakene til en maksimumspris på 1100 kr pr tonn. En oppdatert oversikt over mottaksplassene i hvert fylke ligger på Rutereturs hjemmeside.

3.1.1 Revisjoner/anleggsbesøk

Som en del av kontrollrutinene utføres det revisjoner av behandlingsanlegg og regionale mottak for å sikre at Rutereturs kontraktspartnere på behandlingssiden følger opp føringene nedfelt i avtalen og tilhørende kvalitetsplan. I 2005 ble det gjennomført 7 revisjoner.

Det ble avdekket et vesentlig avvik i forhold til Rutereturs kontrakt med Norsk Gjenvinning. I avtalens pkt. 6 legges det opp til at Norsk Gjenvinning skal sørge for et landsdekkende tilbud for mottak av PCB-holdige isolerglassruter. På bakgrunn av dette kravet laget Norsk Gjenvinning en liste over aktuelle mottak. Et av mottakene var ikke operativt på revisjonstidspunktet.

Utover dette ble det påpekt noen mindre avvik hos begge aktørene knyttet til blant annet manglende driftsrutiner ved driftsstans, manglende rutine for og dokumentasjon av gjennomført opplæring og manglende stativ for oppbevaring av rutene.

Alle mottakene synes ellers å ha rutiner for utsortering av vinduer som faller utenfor ordningen.

3.1.2 Analyser

Det tas jevnlig prøver av ruter som har kommet inn til behandlingsanleggene for å kartlegge hvor utstrakt bruken av PCB-holdig forseglingslim var. Oversikten brukes også som grunnlag for beslutning om det bør tas prøve av vinduer i forbindelse med miljøkartlegging av bygg. En oversikt over de analysene som er tatt siden oppstarten er vist på Rutereturs hjemmeside.

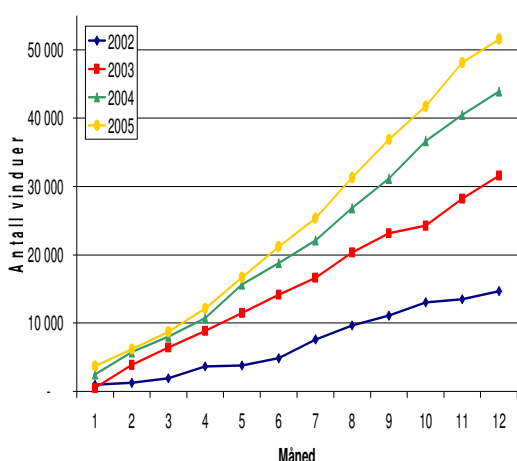
Prøvene som er tatt må ikke ses på som et representativt utvalg for det som kommer inn til ordningen. Årsaken til dette er at det er spesielle områder vi ønsker å få mer oversikt over, som eksempelvis når man sluttet å bruke PCB (mange prøver fra 73-75) og hvor stor andel av de umerkede vinduene som inneholder PCB.

3.2 Avfallsmengder

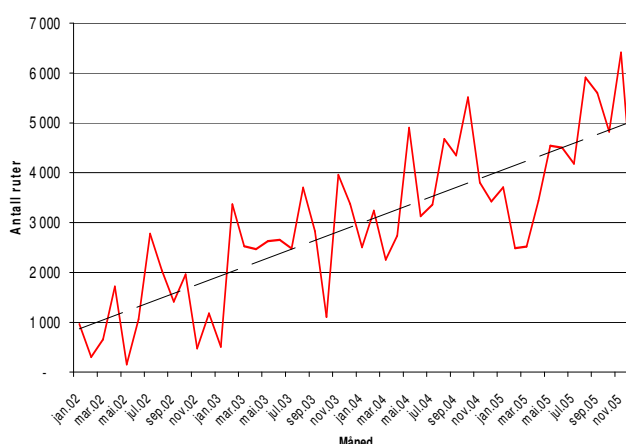
Fra starten i 2002 og frem til i dag ser vi en positiv utvikling når det gjelder innsamling av PCB-holdige isolerglassruter. I 2005 ble det samlet inn 1 894 815 kg fordelt på 51 553 ruter. Dette er en betydelig økning siden oppstarten i 2002 da antall vinduer som ble samlet inn var 14 669.

Figurene under viser akkumulert for hvert enkelt år og innsamlet mengde pr. måned. Det fremkommer her tydelig en positiv utvikling over tid.

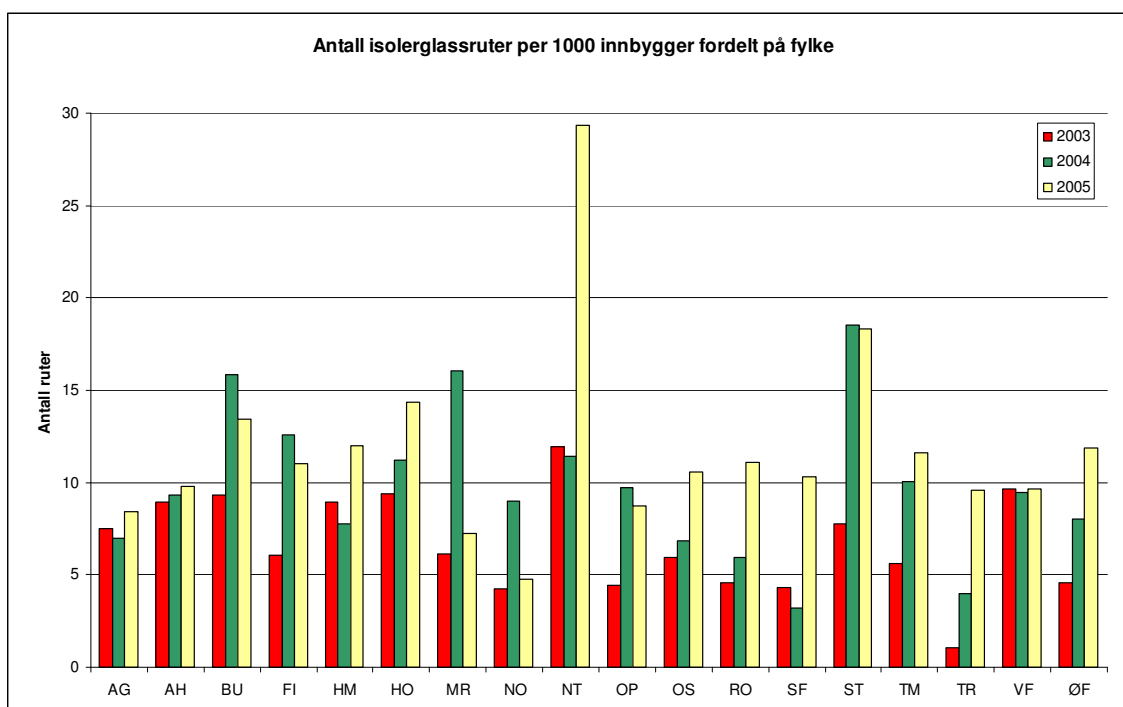
Utvikling innsamlet mengde vinduer



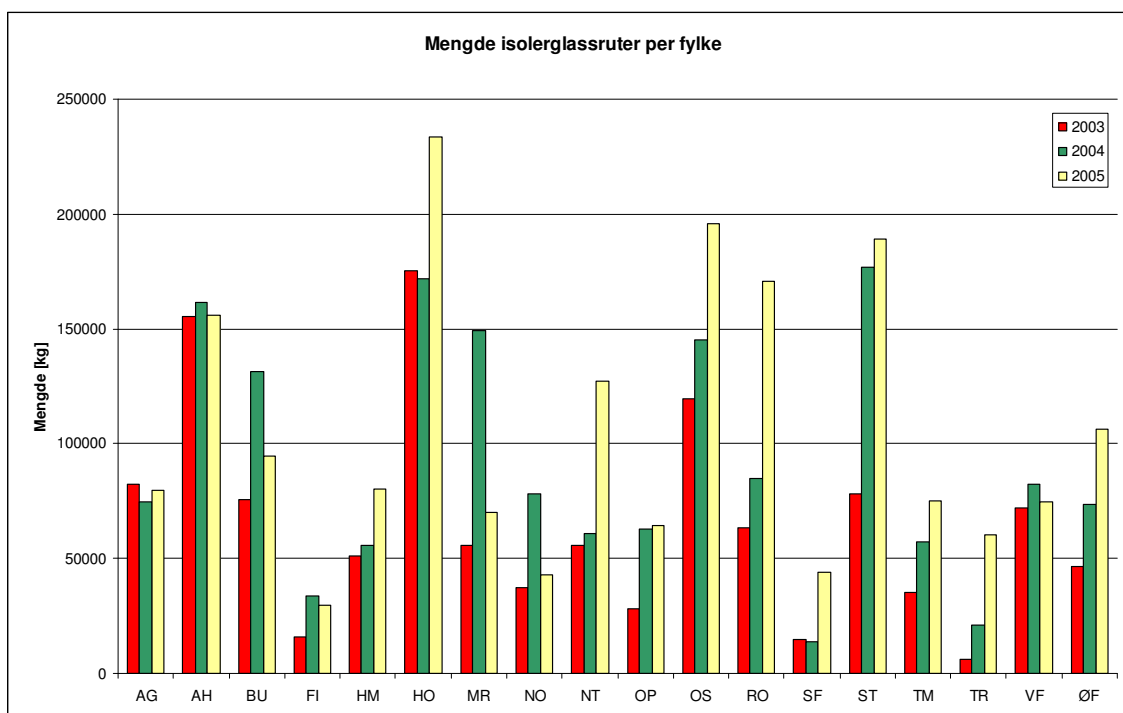
Innsamlet mengde pr måned fra 2002 til 2005



Fordeles innkomne mengder i løpet av 2005 på antall ruter pr 1000 innbygger pr fylke kommer det frem at det er lavest innsamling i Nordland med noe under 5 stk. Det var høyest innsamling i Nord-Trøndelag med nærmere 30. Snittet i hele landet var vel 11 ruter per 1000 innb. En grafisk framstilling av dette fremgår av diagrammet under. I det samme diagrammet sees også tilsvarende data for 2003 og 2004.

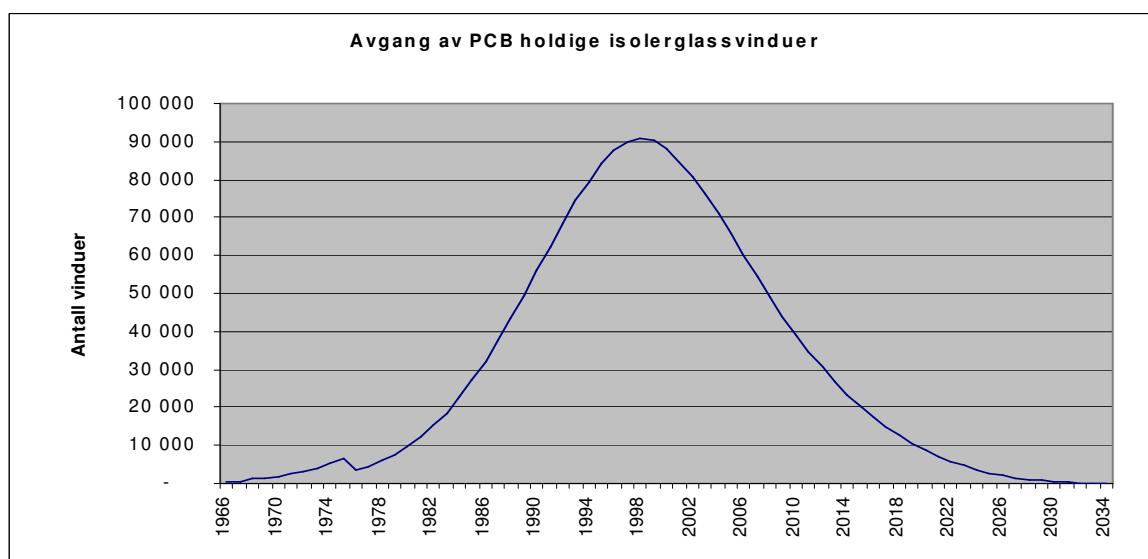


Mengde pr fylke pr år fordeler seg noe annerledes og vises i figuren under.



3.2.1 Kartlegging av bruken av og omfanget av gjenværende PCB-holdige vinduer.

For å kunne måle om de tiltakene Ruteretur gjør fører til målet om høy innsamling av isolerglassruter, er det viktig å vite hva man forventer vil bli skiftet ut av PCB-holdige isolerglass ruter pr år. I 2004 ble det utført en slik kartlegging. Figuren under viser den forventede avgangen av PCB-holdige vinduer over tid.

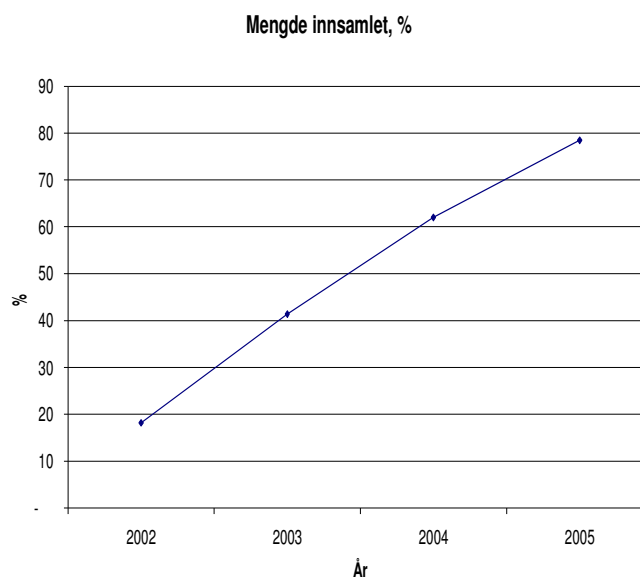


I 2005 var det forventet en avgang på omtrent 66 000 ruter. Rapporten konkluderer med at det i 2003 var ca 30 % igjen av den opprinnelige mengden og at det først i 2011 bare vil være 10 % igjen av den opprinnelige mengden.

3.2.2 Måloppnåelse: innsamlede mengder.

Sammenlignes data fra kartleggingen med hva som faktisk ble samlet inn pr år vil man få en indikasjon på hvor stor del av behovet for forsvarlig håndtering av PCB-holdige isolerglassruter blir ivaretatt av Ruteretur AS.

Som det fremkommer av figuren over har dette forbedret seg betraktelig siden oppstarten i 2002, da man samlet inn 18 % av det som det var forventet ble skiftet ut. I 2005 ble 78 % samlet inn. Dette er en svært positiv utvikling, selv om det langsiktige målet om nær 100 % innsamlingsgrad fortsatt ikke er nådd.



3.2.3 Hvor mye PCB?

Det er interessant å se hvor mye PCB de innsamlede mengdene med vinduer representerer.

Det kan antas at mengde vinduer som er samlet inn utgjør omtrent 64500 kvm. Ut fra tidligere beregninger er det anslått et innhold på mellom 50-70 g/kvm ren PCB i forseglingslimet. Basert på dette og de innsamlede mengder i 2005 utgjør dette i størrelses orden 3,2 – 4,5 tonn PCB.

Man har imidlertid funnet ut at det er en del vinduer fra den aktuelle perioden som ikke inneholder PCB og en del vinduer som har et lavere innhold enn 50-70 g/kvm. Tar man utgangspunkt i bl.a. Rutereturs analysedata og informasjon om når hovedtyngden av de innsamlede vinduene stammer fra, vil vi anta at ca. 30-40 % av rutene ikke inneholder PCB. Dette gir en innsamlet mengde PCB på mellom 2,3-2,7 tonn.

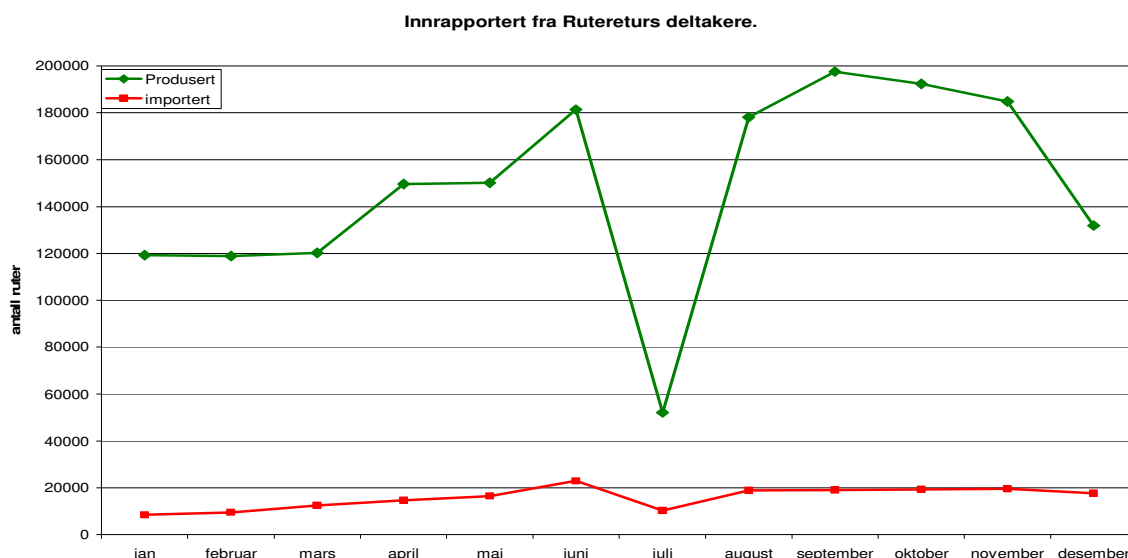
Det er stor usikkerhet knyttet til disse dataene, men det gir en pekepinne på hvor mye ren PCB som blir samlet inn gjennom returordningen.

4 PRODUSENTER OG IMPORTØRER

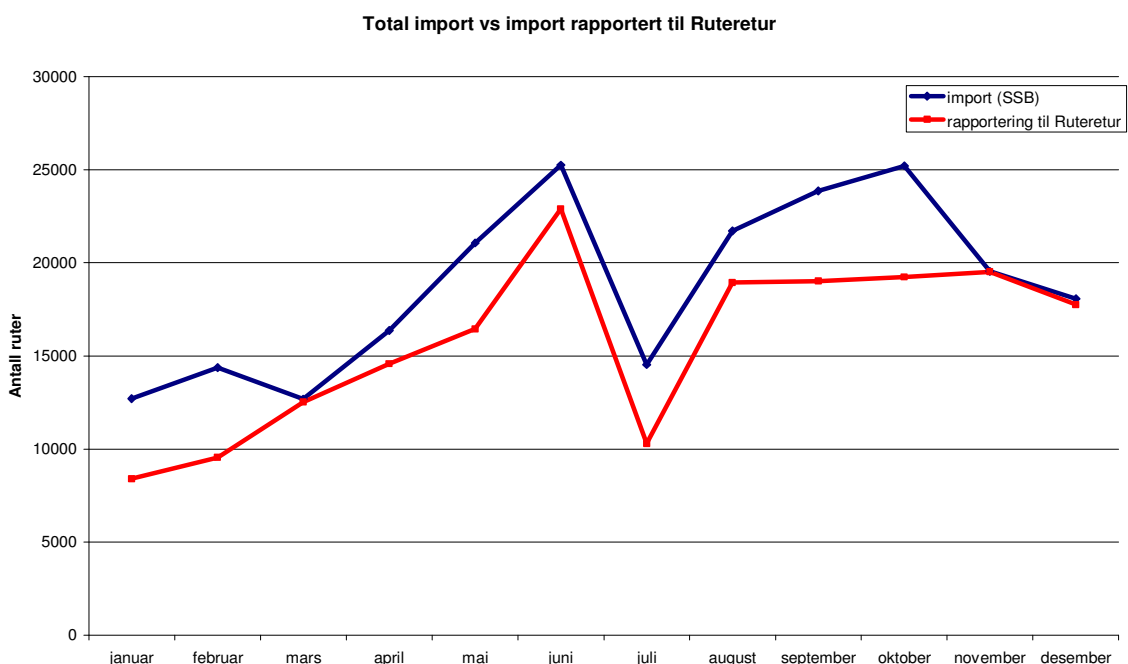
Som produsent av isolerglass eller importør av isolerglass eller produkter som inneholder isolerglass, er man i henhold til kapittel 14 i avfallsforskriften, forpliktet til å være deltaker i en returordning for PCB-holdige isolerglass. Som deltaker skal man bidra til en finansiering av ordningen i henhold til den markedsandel som man har på det norske markedet. Dette beregnes ut fra hvor mange ruter den enkelte omsetter på det norske markedet.

I godkjenningen av Ruteretur som retursystem for PCB-holdige isolerglassruter, ble det presisert at man måtte arbeide med å fremskaffe en best mulig oversikt over norskproduserte og importerte mengder av isolerglassruter.

Alle produsenter i Norge er, etter hva vi er kjent med, deltakere hos Ruteretur. Det er derfor viktig å fokusere på import til Norge slik at den reelle markedsandelen blir fordelt på alle som faller inn under forskriften. Import av isolerglass og produkter med isolerglass utgjør en mye lavere markedsandel enn det som produseres i Norge. Ut fra hva deltakerne rapporterte inn til Ruteretur i 2005 utgjorde importen ca 10 % av det totale antall ruter som ble sendt ut på det norske markedet.



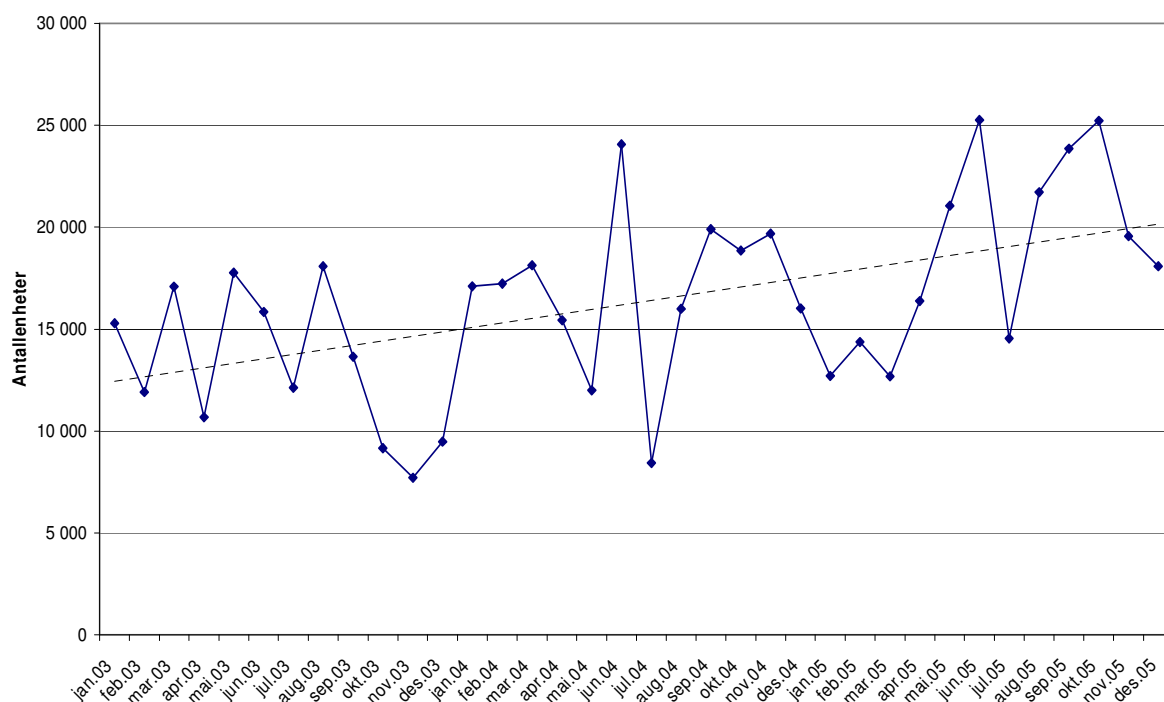
Ved å sammenligne data fra Statistisksentralbyrå (SSB) for de to varegruppene som utgjør den største importen av isolerglass og produkter med isolerglass til Norge med innrapporterte import fra våre deltakere, ser man at tallene korrelerer bra. Varegruppene det refereres til er isolerglass (varenr 70080000) og vinduer (varenr 44181001). Det bemerkes at disse varegruppene inneholder produkter som ikke faller inn under ordningen, blant annet bilglass.



Korrelasjonsfaktoren mellom importtall fra SSB og innrapportering til Ruteretur er på 0,9, noe som gir en god indikasjon på at vi fanger opp det meste av det som importeres til Norge, selv om det er en del usikkerhet forbundet med tallene fra SSB.

Ser man på de to varegruppene hver for seg, har importen av vinduer til Norge vært stabil de siste årene, mens det sees en økning av import av isolerglass, og da spesielt fra Polen og noe fra Danmark. I 2005 var importen av isolerglass og produkter med isolerglass størst fra Polen.

Import av isolerglass og produkter med isolerglass



Selv om importen utgjør lite i forhold til produsert isolerglass i Norge og det er god korrelasjon mellom rapportering og import, er det viktig å fortsette arbeidet med å kartlegge nye importører og gratispassasjerer.

Ruteretur jobber mye med å kartlegge gratispassasjerer og arbeidet ble intensivert ytterligere i høst. Dette arbeidet er tidkrevende da mange importører kvier seg for å tegne avtale med Ruteretur. Men til tross for dette ser vi at en kombinasjon av dette arbeidet og kontroller utført av SFT har gitt resultater slik at vi i 2005 totalt fikk 13 nye deltakere.

5 DELTAKERE OG KONTROLLMEDLEMMER

Produsenter, importører og kjøpere av isolerglass eller produkter av isolerglass har forpliktelser i henhold til avfallsforskriftens kapittel 14. Rutertur har tre typer avtaleformer avhengig av hvilke forpliktelser aktøren har.

Produsenter og importører dekker sine forpliktelser ved å tegne deltakeravtale med Ruteretur. I vedlegg 1 til avfallsforskriftens kapittel 14 stilles det krav til at også engangsimportører skal kunne være medlem i ordningen. Dette er det lagt til rette lagt for.

Kjøpere av isolerglass eller produkter med isolerglass har mulighet for å være kontrollmedlem for å vise at man oppfyller sine forpliktelser i henhold til forskriften.

Ved utgangen av 2005 var 37 importører og produsenter aktive deltakere i Ruteretur. [Vedlegg 2] Dette er 13 flere enn ved utgangen av 2004. I tillegg var det 1 engangsimpportør som hadde avtale med Ruteretur. Ved årsskiftet var det 61 kontrollmedlemmer hvorav et stort antall var vindusprodusenter.

6 ØKONOMI

Driftsinntektene i 2005 har bestått av innbetalt miljøvederlag. I januar 2005 var miljøvederlaget 15 kr/ruteenhet. For å kunne være sikre på å kunne dekke kostnadene ved en håndtering av inntil 60 000 PCB-holdige ruter i 2005, noe som var et krav fra SFT, ble miljøvederlaget økt til 22,5 kr pr rute fra og med februar 2005.

Det ble betalt miljøvederlag for 1,97 millioner ruteenheter, noe som medførte driftsinntekter på 43,2 millioner kr (eks mva) i 2005. Det var budsjettet med inntekter basert på en antagelse om at det ville bli sendt ut 1,54 millioner på markedet. Driftsinntektene ble dermed langt høyere enn budsjettet. Dette skyldtes at byggeaktiviteten i 2005 var betraktelig høyere enn antatt.

Driftsutgiftene har i hovedsak gått til innsamling, håndtering og disponering av PCB-holdige isolerglassruter. Dette utgjør omtrent 21 millioner. I tillegg er det brukt 1,6 millioner på informasjon og 1 million på administrasjon. Totalt utgjør driftsutgiftene 24,6 millioner noe som totalt sett gir et driftsresultat på 18,6 millioner.

Årsaken til det høye overskuddet er at byggeaktiviteten har vært betraktelig høyere enn det som ble antatt da budsjettet for 2005 ble satt opp, i tillegg til at det ble samlet inn mindre enn de 60 000 enhetene som SFT hadde satt som er forutsetning for retursystemet i 2005. Som en konsekvens av dette har det blitt besluttet å redusere vederlaget til 17 kr pr isolerglassrute fra mai 2006.

7 INFORMASJON

Informasjon beskrives i vilkårene for godkjenningen som et av de tiltakene som skal brukes for å oppnå høy innsamling av PCB-holdige isolerglassruter, samt motvirke gratispassasjerer. Potensielle avfallsbesittere og potensielle deltakere skal informeres om ordningen og de forpliktelser som er knyttet til produksjon eller import av isolerglass og produkter med isolerglass.

Som tidligere nevnt har man økt satsningen på å avdekke importører, noe som omfatter detaljert informasjon om ordningen. Dette må til for at importørene fullt og helt skal forstå sine forpliktelser i henhold til forskriften.

Det har i 2005 spesielt vært satsset på informasjon til avfallsmottak, interkommunale avfallselskap og kommuner rundt i landet og spesielt i Nord- Norge hvor man har hatt lav innsamling sammenlignet med resten av landet.

Rutertur har også vært synlig på flere messer gjennom 2005 blant annet på "Bygg reis deg", som gikk av stabelen i månedsskiftet september/oktober. Utover dette har Ruteretur gitt løpende informasjon gjennom besvarelser av innkommende telefonsamtaler, utsendelse av informasjonsmateriell og annonser i diverse tidsskrifter.

Aktiviteten i 2005 har vært betraktelig høyere enn i 2004 noe som gjenspeiles i både antall deltakere og ikke minst økningen i innkomne mengder. Aktivitetene knyttet til informasjon er i sin helhet gjengitt i vedlegg 2.

8 VIDERE ARBEID

I 2006 vil det spesielt bli økt satsning på informasjon. Utover normal informasjonsaktivitet er det planlagt en landsdekkende kampanje rettet mot håndverkere, små entreprenører og vanlige forbrukere som skifter vinduer selv. Det vil bli sendt ut direkte informasjon til snekkere, tømrere og små entreprenører, i tillegg vil det annonsert via byggevarekjeder og helsides annonse i VG. Brosjyren "Skifte vindu?" får ny forside og vil bli sendt ut til byggevarekjedene.

Ellers står følgende aktiviteter på agendaen:

- Arbeidet med å utvide antall mottakssteder vil også fortsette i 2006, og per 01. mars har vi allerede 200 mottaksplasser.
- Kartleggingen av gjenværende mengder av PCB-holdige vinduer oppdateres i 2006.
- Fortsatt oppsporing av importører.

SFT har kommet med en del forslag til tiltak for å øke innsamlingen. Det har foregått en konsekvensvurdering av de ulike tiltakene og et forslag til hvilke tiltak som ev. skal iverksettes vil bli fremmet for MD våren 2006. Dette vil kunne få konsekvenser for retursystemet/Rutereturs arbeid og prioriteringer i 2006.

Ruteretur har for øvrig en god dialog med SFT, og samarbeider blant annet om den planlagte kontrollaksjonen knyttet til PCB i 2006.

9 VEDLEGG

Vedlegg 1:

Deltaker liste

NR	Deltakere
2	Fauske Glass & Ramme A/S
3	Elitevinduet A/S
4	Drag Industrier AS
5	Norsk Termo Isolerglassfabrikk AS
6	Friva AS
7	Vemundvik Termoglass AS
8	Nicopan AS
9	Li-Glass AS
10	Vikeså Glassindustri AS
12	Brødr. Bøckmann AS
13	Scandi-Glass AS
14	O.M.Rakvåg
15	Pilkington Norge AS
16	NorDan AS
17	CG-Glass A/S
18	Fjerdingsstad Trevare
19	VELUX AS
22	Norsk Vinduskompani AS
23	Skallevold Trevaresalg A/S
24	AS Bygg og Innbu
25	Diplomat Norge AS
26	Schüco International KG
27	Vest-Wood Norge AS
28	NOR-INT AS
29	Dooria Utvik AS
30	Gilje Trevarefabrikk AS
31	Kjelstrup Olsen
32	Sepivindu.no
33	Cimm a.s
34	Kvams Glass A/S
35	Thermoflor BV
36	CONCOVER
37	Flex fasader AS
38	Diplomat Prosjekt AS
39	Elvin Maksumic ELM Import
40	Bygg Mindre Vedlikehold
41	Skandinaviska Glasssystem AB

Vedlegg 2:

Liste over gjennomførte informasjonstiltak i 2005.

Dato	Tiltak	Sted	Målgruppe
07.01	Bedriftsbesøk Miljøstasjon Dal Skog/ØRAS. Delt ut brosjyrer til ØRAS og repr. Fra de 4 eierkommunene og informert/pratet om ordningen	ØRAS, Eidsvoll	Kommuner
19.01	Laget og sendt ut pressemelding om at innsatsen for å samle inn PCB-holdige isolerglassruter styrkes ytterligere i 2005		Sendt til NRK, TV2, TVNorge, ANB, Folkevett, Kretsløpet, Miljø-journalen, MiljøStrategi, Eiendoms nytt, Byggaktuelt, Byggeind., Anleggs-maskinen, Byggmesteren, Glass og Fasade, Hus og Bolig, Næringseiendom + ut via COWL.
20.01	Oppdatert kapittel om isolerglassvinduer i BNLs veileder "Identifisering av PCB i norske bygg"		Byggeiere, konsulenter, entreprenører
20.01	Bedriftsbesøk MOVAR. Delt ut brosjyrer til MOVAR og info ordningen. Avtaler nytt besøk til Movar om 1 mnd med info til driftspersonell.	MOVAR	Kommuner,
29.01	Bedriftsbesøk RTA. Delt ut brosjyrer og informert om ordningen. 4 personer fra RTA	RTA, Risør	Kommune / interkommunalt avfallsselskap
29.01	Bedriftsbesøk Agder Renovasjon. Delt ut brosjyrer og informert om ordningen. 4 personer fra Agder Renovasjon	Agder Renovasjon, Arendal	Kommune / interkommunalt avfallsselskap
15.02	Sendt 100 brosjyrer til Fellesforbundet i forbindelse med kurs i miljøsanering av bygninger de skal gjennomføre	Oslo, Bergen, Trondheim, Stavanger	Fagarbeidere
15.02	Sendt klistremerker til Agder Renovasjon	Arendal	Til utdeling (håndverkere mm)
22.02	Indre Østfold Renovasjon. Bedriftsbesøk, se egen rapport. Delt ut brosjyrer og klistremerker samt info om ordningen.	Askim	Kommuner
Mars	Overgang til ny hjemmeside		Alle
01.03	Besøk Renovasjonsselskapet for Kristiansandsregionen, se egen rapport. Delt ut brosjyrer og merker, informert om ordningen. Gitt tilbakemeldinger på spørsmål per mail.	Kristiansand	Kommuner/avfallsselskap. Bl.a. byggesaksbehandlere fra Søgne til stede
10.03	Sendt ut e-post med info om ordningen til Glassmestere, gjenvinningsentreprenører, riveentreprenører og rådgivere. Ca. 310 fungerende adresser	Hele landet	Glassmestere, gjenvinnings- og riveentreprenører, rådgivere
11.03	Sendt e-post med info om ordningen til interkommunale avfallsselskap, renovasjonsetater og frittstående kommuner. Ca 145 adresser	Hele landet. Alle avfallsselskap og alle frittstående kommuner	Kommuner/avfallsselskap
7-8.03	Deltagelse med innlegg og stand på nordisk ekspertseminar på Holmenkollen Park hotell.	Oslo	Myndigheter
15-16.03	Avfallskonferanse i avfallsforum Møre og Romsdal. Stand/deltagelse på konferansen	Ulsteinvik	Avfallsbesittere, avfallsselskap, kommuner
15.-16.03	Byggedagene – stand	Oslo	Bygherrer, entreprenører, rådg.ingeniører, importører

14.3.	1000 stk klistremerker til Flesberg kommune	Flesberg kommune	
16.03.	200 stk klistremerker til Søndre Helgeland Miljøverk		
31.03.	Haugesund kommune. Har delt ut brosjyrer og hatt en gjensidig informasjon om returordningen	Haugesund	Kommuner
31.03.	Har delt ut brosjyrer og klistremerker hos IVAR og hatt en gjensidig informasjon om returordningen. Også byggesaksbehandlere fra Stavanger og Sandnes kommune var til stede.	Sola	Stavanger og Sandnes
5-6.04.	Deltok på seminar om sanering av PCB i bygg, Trondheim. Arr: Fellesforbundet	Trondheim	Utførende sanerere, vaktmestere, entreprenører etc
7.04.	Sendt 200 klistremerker til Stjern Entreprenør, Åfjord	Åfjord	Entreprenør
8.4.	Sendt 100 klistremerker til Tinn kommune ved Stein Gunleiksrud	Rjukan	Mottaksplass for farlig avf.
8.4.	Sendt 100 klistremerker samt 100 brosjyrer til Ryfylke Renovasjon	Tau	
20.04.	Revidert faktanotat om PCB og lagt det ut på hjemmesiden		
20.05.	Sendt 600 klistremerker til Kristiansand Eiendom, byggadministrasjonen	Kristiansand	Kommunal eiendomsforvalter
03.06.	Sendt brev, brosjyrer og klistremerker til glassmestre (13 stk) i Agder fylkene	Aust-Agder og Vest-Agder	Glassmestre, glassbransjen
01-02.06.	Stand på NRF's avfallskonferanse	Molde	Kommuner, interkommunale selskaper, andre avfallsaktører
04.06.	Sendt 600 klistrelapper, brosjyrer og informasjon om forskriften til Cowi Fr.stad ifm. et prosjekt for Østfold fylkeskommune.		Rådgiver, offentlig eiendomsbesitter
Fortl.	Jevnlig annonsering i Byggeindustrien og Kretsløpet. Har også hatt annonse i Dagens Næringsliv.		Byggebransjen – alle ledd, avfallsaktører, importører
Fortl.	Besvare telefonhenvendelser Oppdatere hjemmesiden og legge ut nyheter		Eiendomsbesittere, glassmestere, avfallsmottak, rådgiver, etc.
Mai-august	Kontakte alle fylkesmenn for å diskutere status for ordningen samt mulige informasjonstiltak		Myndighet
04.06.	Kontaktet TAD og sendt brev til disse om bistand ifm. distribusjon av informasjon om avfallsforskriftens plikter (kap 14), samt returordningen.		Importører
Juni	Artikkel i Kretsløpet om innføring av transportstøtte		Avfallsbesittere, avfallsmottak, entreprenører
Juni	Artikkel til Kommunalteknikk		Kommunenes tekniske etater
Juli	Informasjon i revidert NRF Veileder om farlig avfall for ansatte ved avfallsmottak		Kommunale avfallsmottak
22.07.	Artikkel i Dagsavisen		
August	Artikler i Byggmesteren nr. 8		
August	Annonse i Byggmesteren nr. 8		Byggebransjen, mindre byggfirmaer, tømrere etc
23.08	Bedriftsbesøk SHMIL. Delte bl.a ut infomateriale	Mosjøen	Avfallsselskap
24. 08	Bedriftsbesøk HAF. Delte bl.a ut infomateriale	Mo I Rana	Avfallsselskap
Sept.	Annonse i SAS Braathens innenriksmagasin		Flypassasjerer
05.09.	Bedriftsbesøk HAMOS. Delte bl.a ut infomateriale	Orkanger	Avfallsselskap
7. 09	Bedriftsbesøk LAS. Delte bl.a ut infomateriale	Leknes	
7. 09	Infobesøk byggesaksbehandler og miljøansvarlig i Leknes kommune. Delte ut infomateriale	Leknes	Kom. saksbehandlere

08.09	Bedriftsbesøk Renovest. Delte bl.a ut infomateriale	Sortland	Avfallsselskap
08.09	Infobesøk byggesaksbehandler i Sortland kommune. Delte ut infomateriale	Sortland	Kom. Saksbehandlere
09.09	Bedriftsbesøk HRS. Delte bl.a ut infomateriale	Narvik	Avfallsselskap
09.09	Infobesøk Miljøansvarlig i Narvik kommune. Delte ut infomateriale	Narvik	Kom. Saksbehandlere
12.09	Bedriftsbesøk VFAS. Delte bl.a ut infomateriale	Tana	Avfallsselskap
13.09	Bedriftsbesøk Famil. Delte bl.a ut infomateriale	Lakselv	Avfallsselskap
13.09	Bedriftsbesøk IRIS, Bodø	Bodø	Avfallsselskap
14.09	Bedriftsbesøk Finmark ressurselskap. Delte bl.a ut infomateriale	Hammerfest	Avfallsselskap
14.09	Infobesøk Miljøansvarlig i Hammerfest kommune. Delte ut infomateriale	Hammerfest	Kom. Saksbehandler/ miljørådgiver
15.09	Bedriftsbesøk VEFAS. Delte bl.a ut infomateriale	Alta	Avfallsselskap
15.09	Infobesøk Miljøansvarlig i Alta kommune. Delte ut infomateriale	Alta	Kom. Saksbehandler/ miljørådgiver
28.09	Bedriftsbesøk/informasjonsmøte hos Senja Avfallsselskap. Delt ut materiale og gjennomgått returordningen. Sendt invitasjon til ca. 35 stk.	Finnsnes, Botnhågen	Avfallsselskap, kommuner, glassmester
27.09 – 02.10	Stand på Bygg reis deg!	Lillestrøm, Norges varemesse.	
5.10.	Bedriftsbesøk ENVINA. Delt ut infomateriale og orientert om returordningen	Mehus	Avfallsselskap
14.11	Oversendt 500 brosjyrer og en del klistrelapper til Valdres kommunale renovasjon		Avfallsselskap
12.10	Bedriftsbesøk Trondheim Renholdsverk. Delt ut infomateriale og orientert om returordningen	Trondheim	Avfallsselskap
13.10	Bedriftsbesøk Steinkjer Kommune. Delt ut infomateriale og orientert om returordningen	Steinkjer	Kommune
17.10	Bedriftsbesøk Ålesund Kommune. Delt ut infomateriale og orientert om returordningen	Ålesund	Kommune
18.10	Bedriftsbesøk NIR. Delt ut infomateriale og orientert om returordningen	Kristiansund	Avfallsselskap
19.10	Bedriftsbesøk FIAS. Delt ut infomateriale og orientert om returordningen	Tynset	Avfallsselskap
31.10	Bedriftsbesøk Fosen Renovasjon. Delt ut infomateriale og orientert om returordningen	Rissa	Avfallsselskap
30.11– 01.12	Informasjonstur til Hallingdal Renovasjon, VKR, HRA, Krødsherad Kommune og Sigdal Kommune. Informasjon til avfallsselskaper og byggesaksbehandlere i de tilhørende kommuner.		Avfallsselskap og byggesaksbehandlere